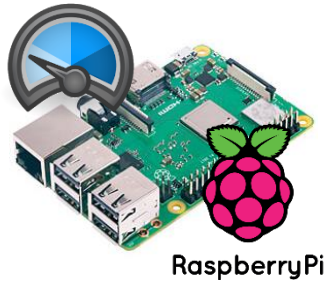
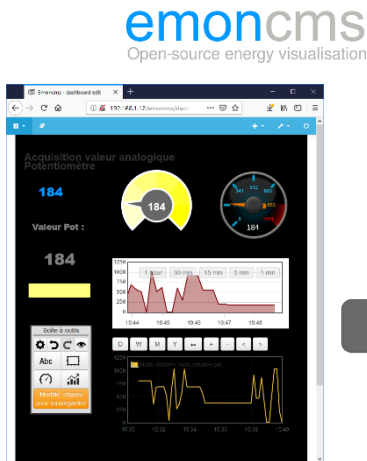


# EXPLOITER DES DONNEES : CREER UN TABLEAU DE BORD

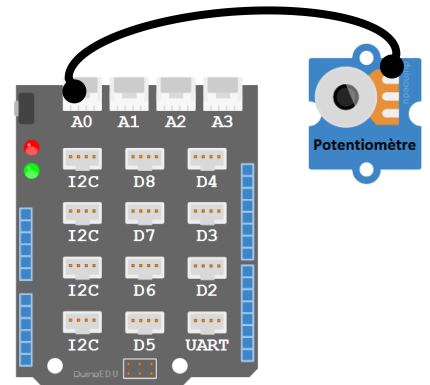


L'idée est d'afficher le flux de données reçues sous différentes formes dans un tableau de bord ou dashboard. Celui-ci évolue en temps réel...



RaspberryPi

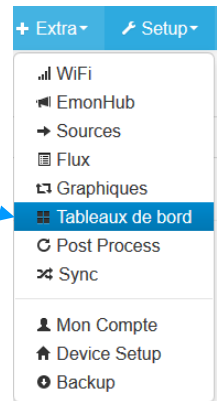
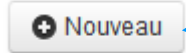
SSID du serveur  
emonCMS



1 Cliquer sur « tableau de bord » ou « dashboard »

2

Cliquer « nouveau »



## Tableaux de bord

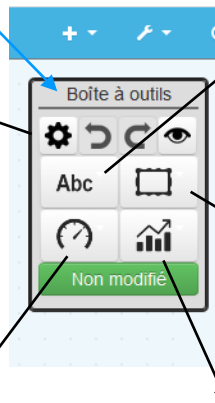
Id	Nom	Alias	Principal	Public	Actif
1	no name	☆	🔒	✖	✂

3 Cliquer sur l'icône « éditer » pour créer et paramétrer le tableau de bord

4 On arrive sur la zone du tableau de bord avec la « boîte à outils »

### Configuration du tableau de bord :

- Nom
  - Couleur
- Nom du tableau de bord :
- Nom de l'alias :
- Couleur arrière-plan :



### Insertion de texte

- Pas de paramètres...
  - Un choix entre 3
- paragraph  
heading  
heading-center

### Insertion de cadres

- 4 couleurs possibles
  - Dimensions en pixels
- Container-White  
Container-Grey  
Container-Black  
Container-BlueLine

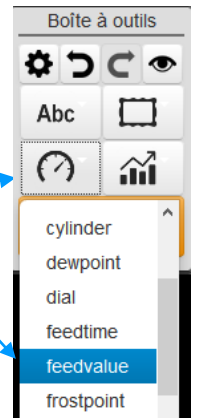
Insertion de Widgets  
(voir ci-dessous)

Insertion d'éléments de visualisation  
(voir ci-dessous)

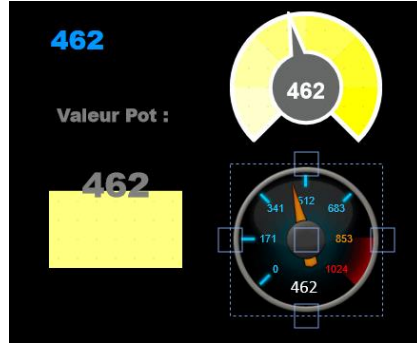
## INSERTION DE WIDGETS

5

Pour insérer un Widgets, cliquer sur l'icône « Widgets » puis sur le type souhaité parmi la liste. Ensuite cliquer sur la zone du tableau de bord. Les plus intéressants...



**Feedvalue** : Juste la valeur affichée en temps réel



**Dial** : Une aiguille qui indique la valeur

**Bar** : Une barre qui se remplit en fonction de la valeur

**JGauge(2)** : Une présentation différente d'une ou deux aiguilles indiquant la valeur d'un ou deux flux

6

Double-Cliquer sur le widget pour le configurer. On retrouve à chaque fois des éléments comme :

- Le flux (feed)
- Le nom
- Valeur max. min.
- Couleur
- Unité
- ...

Puis « enregistrer » les modifications

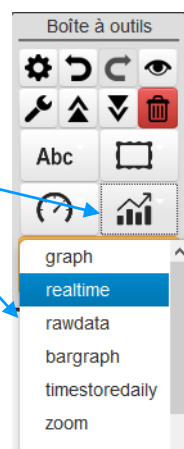
### Configurer l'élément

Flux	node:emonPi:pot	Flux
Échelle		Échelle appliquée à la valeur
Valeur max.	1024	Valeur maximum à afficher
Valeur min.	0	Valeur minimum à afficher
Unités		Unités à afficher
Délai d'attente		Délai d'attente sans mise à jour du flux en secondes (vide = jamais)
Error Message		Error message displayed when timeout is reached
Largeur	Pixels	Choisir unité de largeur
Hauteur	Pixels	Choisir unité de hauteur

## INSERTION D'ELEMENTS DE VISUALISATION

7

Pour insérer un élément de visualisation, cliquer sur l'icône puis sur le type souhaité parmi la liste. Ensuite, cliquer sur la zone du tableau de bord. Les plus intéressants...



**Realtime** : Trace une courbe des données reçues en temps réel



8

Comme pour les Widgets, double-cliquer sur les cadres pour les configurer.

**Graph** : Permet d'insérer un graphique préalablement configuré et enregistré avec l'outil « Graphiques »